

Divoom®

INSTRUKCJA OBSŁUGI **Wielofunkcyjny panel LED pixel art** **PIXOO 64**



divoom.pl

V1.0

Środki ostrożności

- Urządzenie nie może znajdować się w środowisku gorącym lub wilgotnym. Nie upuszczać, nie uderzać produktu.
- Nie otwierać obudowy. Wszelkie naprawy muszą zostać dokonane w autoryzowanym punkcie serwisowym.
- W przypadku dostania się cieszty do wnętrza urządzenia, należy natychmiast odłączyć zasilanie i skontaktować się z serwisem lub sprzedawcą przed ponownym użyciem.
- Głośność powinna być ustawiona na umiarkowanym poziomie dla lepszego komfortu, braku zniekształceń oraz ochrony słuchu.



Ostrzeżenie!

Lekarze specjaliści ostrzegają przed długim, pozbawionym przerw słuchaniem muzyki, szczególnie na wysokim poziomie głośności! Jeśli wystąpi dzwonienie w uszach lub inne problemy ze słuchem, należy natychmiast zmniejszyć głośność lub przerwać odtwarzanie.

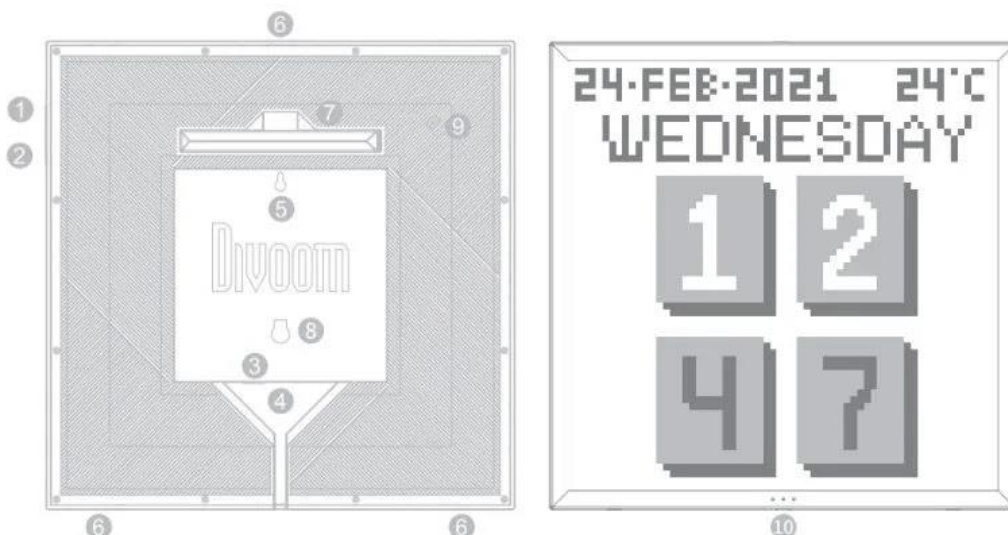
Witamy

Oto Pixoo 64, nowy wielofunkcyjny inteligentny wyświetlacz informacyjny do Twojego domu. Dzięki wyświetlaczowi LED o rozdzielczości 64 × 64 pikseli i bezprzewodowej łączności z Internetem, Pixoo 64 otwiera świat sztuki pikseli, a dodatkowo możesz ozdobić swój dom tym wyjątkowym gadżetem.

Zawartość zestawu

1. Divoom Pixoo 64 x1
2. Kabel do ładowania USB-C x1
3. Instrukcja obsługi x1
4. Śruby montażowe

Oznaczenie elementów i funkcji



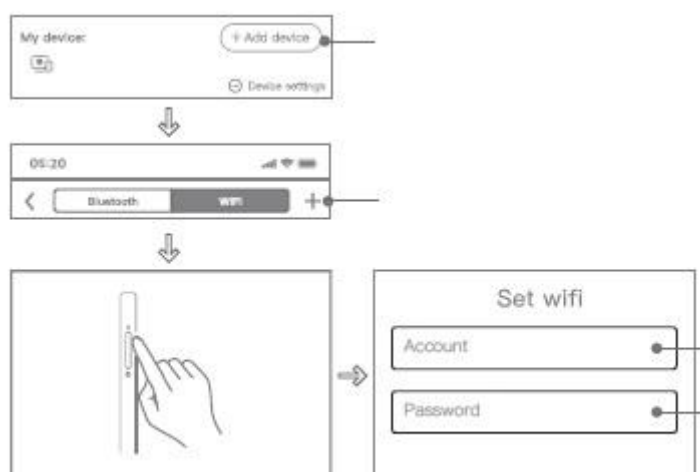
1. Naciśnij: Włączanie/wyłączanie zasilania. Przytrzymaj (8 sekund): Zresetuj ustawienia sieciowe
 2. Naciśnij: Zmień kanał, Przytrzymaj (3 sekundy): Przełącz ostatnie interfejsy zegara/efekty wizualizacji muzyki/kanały niestandardowe
 3. KARTA TF: Tylko do użytku Divoom.
- W przypadku nowej karty sformatuj ją przed użyciem (użyj FAT file format, exFAT nie jest obsługiwany).
4. PORT ZASILANIA USB-C
 5. OTWORY DO MONTAŻU NA ŚCIANIE
 6. OTWORY NA ŚRUBY MONTAŻOWE
 7. PODSTAWA MONTAŻOWA/TACA
 8. OTWÓR MONTAŻOWY STOJAKA
 9. OTWÓR NA BRZĘCZYK
 10. OTWÓR NA MIKROFON

Ustawienia sieciowe

Pobierz aplikację mobilną. Aplikacja Divoom jest dostępna zarówno dla systemów iOS, jak i Android. Możesz wyszukać "Divoom" lub zeskanować kod QR znajdujący się poniżej.

1. Pobierz i zainstaluj aplikację Divoom z App Store lub Google Play
2. Włącz Bluetooth w telefonie i połącz się z bezprzewodową siecią internetową 2.4G. (trzymaj telefon/urządzenie blisko routera sieciowego)
3. Otwórz aplikację, naciśnij Ja>Moje urządzenie i wybierz Internet, aby sparować urządzenie.
4. Podłącz urządzenie do zasilania. Powinno wyświetlać logo „oczekiwanie na konfigurację”.
5. W aplikacji naciśnij „Rozpocznij, aby sparować” i wprowadź hasło do podłączonej sieci.
6. W aplikacji pokazuje „parowanie” przez 10 do 20 sekund.
7. Gdy urządzenie jest połączone z siecią, aplikacja pokaże pomyślne połączenie.

*Jeśli pojawi się komunikat o aktualizacji, kontynuuj aktualizację. Nie odłączaj urządzenia podczas jego aktualizacji.

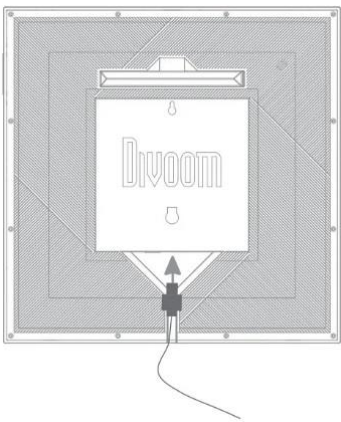


Jak zresetować sieć?

1. Podłącz urządzenie do kabla zasilającego. Po włączeniu urządzenia przytrzymaj przycisk ON/OFF przez 8 sekund.
2. Urządzenie powinno być gotowe do konfiguracji w Internecie.

Jak zasilać?

1. Włóż kabel USB-C do portu USB na tylnym panelu.
2. Urządzenie włączy się natychmiast.
3. Jeśli urządzenie jest aktualnie WYŁĄCZONE, możesz nacisnąć przycisk zasilania, aby je WŁĄCZYĆ.
*Proszę użyć standardowego kabla USB-C. Maksymalna obsługiwana długość to 2M.
**Proszę używać ładowarki USB z wyjściem 5V2A.
***Jeżeli urządzenie miga lub wyłącza się losowo, wypróbuj inny kabel USB i/lub ładowarkę.



Rozwiązywanie problemów

1. Urządzenie jest podłączone do zasilania, ale ekran i przycisk ON/OFF nie reagują.
a) Upewnij się, że jest podłączone do ładowarki 5 V/2 A, b) Wypróbuj inny kabel USB-C.
2. Limit czasu parowania sieci
a) Uruchom ponownie funkcję Bluetooth, usuń historię sparowanych urządzeń Bluetooth i włącz funkcję GPS;
b) Upewnij się, że telefon jest połączony z siecią internetową 2.4G (sieć 5G nie jest obsługiwana).
c) Upewnij się, że sieć internetowa działa prawidłowo i oba urządzenia znajdują się w pobliżu routera.
d) Wypróbuj proces parowania na innym telefonie. Lub zresetuj i ponownie wykonaj proces parowania sieci.
e) Pobierz najnowszą aplikację Divoom
3. Urządzenie pokazuje nieobsługiwane logo karty TF
a) upewnij się, że karta TF jest prawidłowo włożona. b) Wypróbuj inną kartę TF (Urządzenie pobierze oprogramowanie na kartę przez Internet, wyciągnij i włóż kabel USB, gdy nowa karta będzie gotowa).
4. Urządzenie pokazuje numer i pełną kolorystykę panelu
a) Upewnij się, że klawisz oświetlenia nie jest zablokowany, b) Podłącz ponownie kabel zasilający

Gwarancja

1. Jeżeli w ciągu 12 miesięcy od zakupu urządzenie lub jego część okaże się wadliwa z powodu wadliwego wykonania lub wad materiałowych, według naszego uznania naprawimy lub wymienimy to samo bezpłatnie lub robocizną.
2. Oryginalna faktura lub dowód sprzedaży z datą zakupu lub pieczęć od sprzedawcy są przedstawiane razem z wadliwą jednostką.
3. Gwarancja nie obejmuje wad produktu spowodowanych użyciem akcesoriów lub innych urządzeń peryferyjnych, które nie są oryginalnymi akcesoriami marki DIVOOM przeznaczonymi do użytku z tym produktem.
4. Gwarancja nie obejmuje awarii produktu spowodowanych przez: modyfikację, naprawę i demontaż przez dowolną osobę, która nie jest autoryzowana przez producenta. Każda uszkodzona jednostka lub część przechodzi na własność producenta. Gwarancja nie obejmuje uszkodzeń spowodowanych niewłaściwym użyciem, upuszczeniem, uderzeniem lub zaniedbaniem.

Specyfikacja

- Wymiary: 262L x 261,4W x 17,8H mm
- Waga: 740g
- Paleta kolorów: Full RGB
- Temperatura barwowa: 1600 - 6500K
- Jasność: 80@4000K
- Pobór mocy: 10W
- Mikrofon: 6050 dookólny -42 +/- 3dB
- Zasięg bezprzewodowy: do 10 metrów
- Ładowanie: przez kabel USB, 5V (+/-0,25V) / 2A

Deklaracja zgodności UE



Niniejszym Producent oświadcza, że to urządzenie spełnia zasadnicze wymogi i inne stosowne przepisy dyrektyw według załączonej deklaracji zgodność CE.

Właściwa utylizacja i recykling odpadów



Symbol przekreślonego kontenera na odpady umieszczany na sprzęcie oznacza, że zużytego sprzętu nie należy umieszczać w pojemnikach łącznie z innymi odpadami. Składniki niebezpieczne zawarte w sprzęcie elektronicznym mogą powodować długo utrzymujące się niekorzystne zmiany w środowisku naturalnym, jak również działać szkodliwie na zdrowie ludzkie.

Użytkownik, który zamierza pozbyć się zużytego urządzenia ma obowiązek przekazania go zbierającemu zużyty sprzęt. Kupujący nowy sprzęt, stary, tego samego rodzaju i pełniący te same funkcje można przekazać sprzedawcy. Zużyty sprzęt można również przekazać do punktów zbierania, których adresy dostępne są na stronach internetowych gmin lub w siedzibach urzędów.

Gospodarstwo domowe pełni bardzo ważną rolę w prawidłowym zagospodarowaniu odpadów sprzętu elektrycznego i elektronicznego. Przekazanie zużytego sprzętu elektrycznego i elektronicznego do punktów zbierania przyczynia się do ponownego użycia recyklingu bądź odzysku sprzętu i ochrony środowiska naturalnego.

Jeżeli produkt posiada baterie, to niniejsze oznaczenie na baterii, w instrukcji obsługi lub opakowaniu oznacza, że po upływie okresu użytkowania baterie, w które wyposażony był dany produkt, nie mogą zostać usunięte wraz z innymi odpadami pochodzącymi z gospodarstw domowych i należy je przekazać do odpowiednio do tego przeznaczonego pojemnika lub punktu zbierania odpadów

Wyprodukowano w Chinach.

Producent: Shenzhen Divoom Technology Co., Ltd. 1 st floor, 5th Building,
Xinlianhe Industrial Park jincheng Road, Shajing Town, Bao'an Shenzhen, China.

Phone: +86-755-86290767,

Website: <http://www.divoom.com>

IMPORTER: MIP sp. z o. o.

Al. Komisji Edukacji Narodowej 36/112B, 02-797 Warszawa.

Aktualny kontakt do serwisu znajduje się na stronie: divoom.pl

© Wszelkie prawa zastrzeżone. Tłumaczenie i opracowanie na język polski MIP.

v1.0#L8H



SHENZHEN DIVOOM TECHNOLOGY CO., LTD.
EU Declaration of Conformity
 (No Pixoo 64)

We, the undersigned,

Manufacturer	SHENZHEN DIVOOM TECHNOLOGY CO., LTD.
Address, City	1st floor, 5 th Building, Xinlianhe Industrial Park Jincheng Road, Shajing Town, Bao'an Shenzhen, China.
Country	CHINA

Declare under the sole responsibility of the manufacturer that the following apparatus:

Product name:	LED display Pixoo 64
	DIVOOM/ Pixoo 64

The object of the declaration described above is in conformity with the relevant Union harmonisation legislation:

Radio Equipment Directive(RED) 2014/53/EU

Directive 2011/65/EU of the European Parliament and of the Council of 8 June 2011 on the restriction of the use of certain hazardous substances in electrical and electronic equipment

The following harmonized standards were applied:

Applied Standards and Test Reports

Specification	Laboratory	Test Report Number / Version
EN 62368-1:2014+A11:2017	Shenzhen Anbotek Compliance Laboratory Limited	18220WC10124702S
EN IEC 62311:2020	Shenzhen Anbotek Compliance Laboratory Limited	18220WC10124703H
ETSI EN 301 489-1 V2.2.3 ETSI EN 301 489-17 V3.2.4 EN 55032: 2015 EN 55035: 2017	Shenzhen Anbotek Compliance Laboratory Limited	18220WC10124701E
ETSI EN 300 328 V2.2.2	Shenzhen Anbotek Compliance Laboratory Limited	18220WC10124704W

Sample Name	: Pixoo 64
Test Model No.	: Pixoo 64
Trade Mark	: Divoom
Sample Received Date	: June 09, 2021
Testing Period	: June 10, 2021 to June 21, 2021
Test Requested	: As specified by client, to test the Lead(Pb), Cadmium(Cd), Mercury(Hg), Hexavalent Chromium(Cr(VI)), Polybrominated Biphenyl(PBBs), Polybrominated Diphenyl Ethers (PBDEs), Diisobutyl phthalate (DIBP), Dibutyl phthalate(DBP), Benzyl butyl phthalate(BBP), Di-2-ethylhexyl phthalate(DEHP) in the selected material of the submitted sample in accordance with the RoHS Directive 2011/65/EU and amendment Commission Delegated Directive (EU) 2015/863 with effective from 22 July 2019.

CE marking



Signed for and on behalf of: SHENZHEN DIVOOM TECHNOLOGY CO., LTD.

Position: **CEO**
 Name: **Terry Yu**
 Signature

(EU conformity marking)

Declaration Place and Date of issue: Shenzhen, Nov. 28, 2021

Year to begin affixing CE marking: 2021-7-9